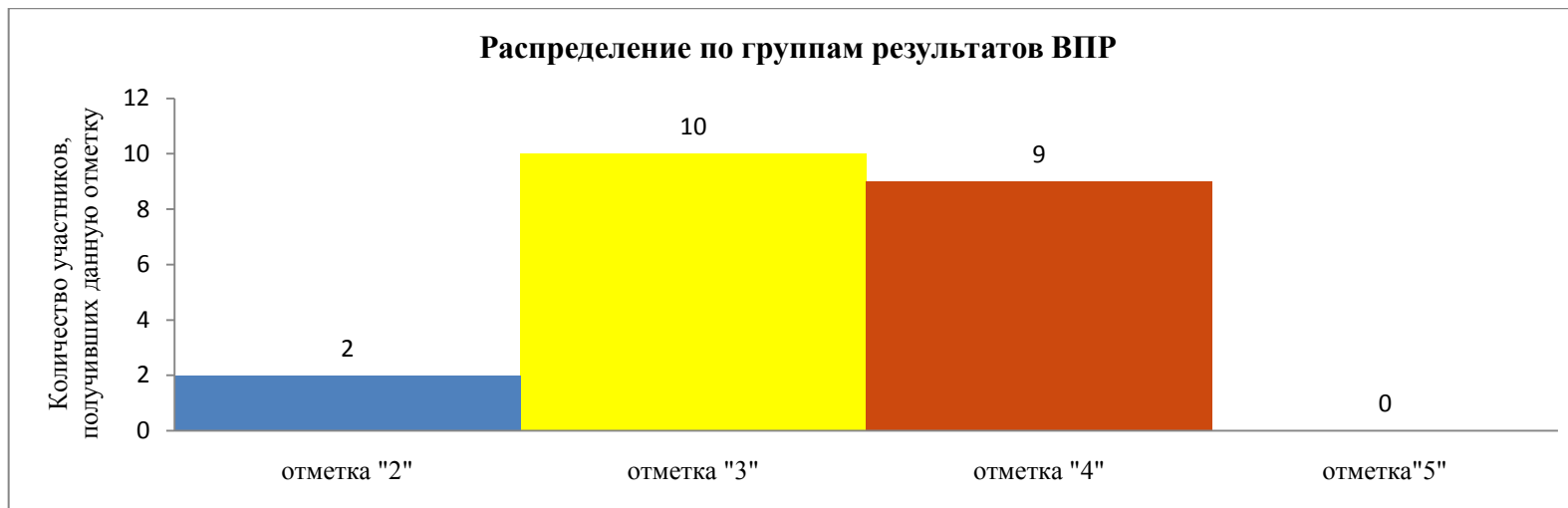


**Статистико-аналитическая информации  
по результатам всероссийской проверочной работы в 7 классе, октябрь 2020 года  
Образовательная организация: 630108 - МАОУ СОШ № 10**

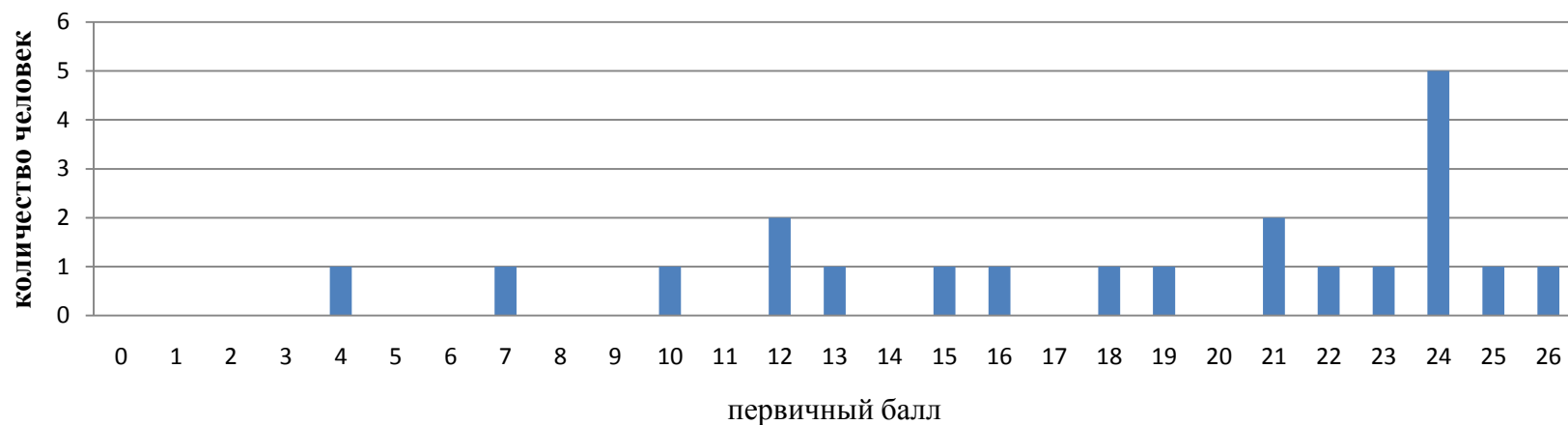
**География ВПР-7 (за 6 класс)**



**Основные статистические показатели ВПР 7 класс**

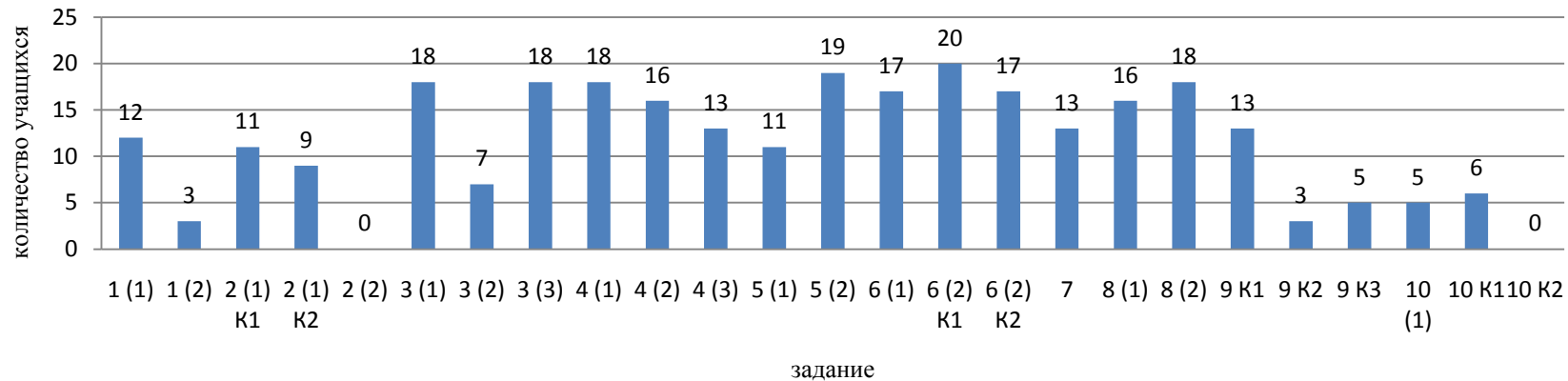
| Показатели по ... | Количество участников | Минимальный первичный балл | Максимальный первичный балл | Медиана первичных баллов | Среднее арифметическое первичных баллов | Мода (наибольшая из всех возможных) |
|-------------------|-----------------------|----------------------------|-----------------------------|--------------------------|---|-------------------------------------|
| МАОУ СОШ №10      | 21                    | 4                          | 26                          | 21                       | 18                                      | 24                                  |

## Гистограмма первичных баллов

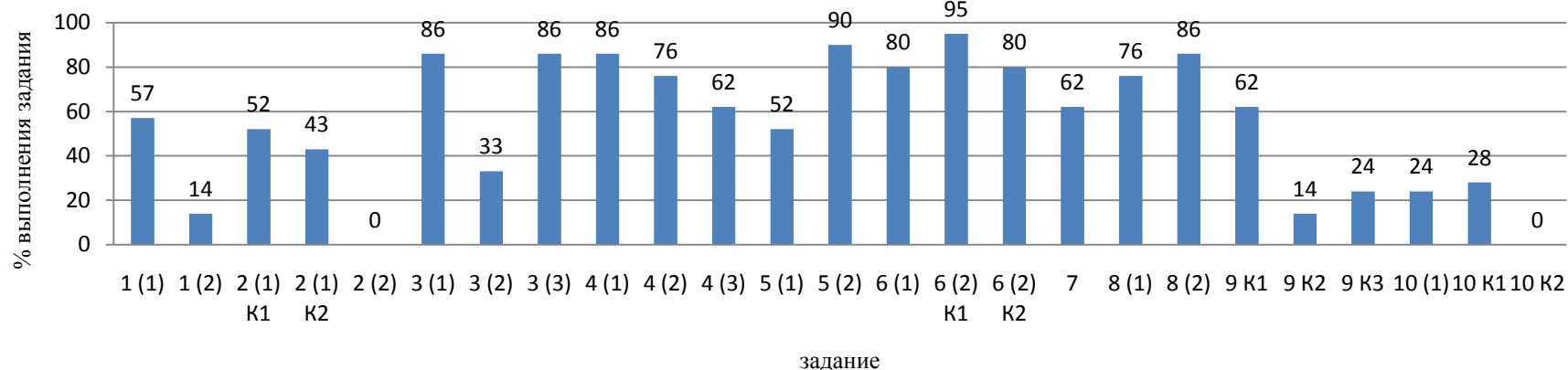


## Достижение планируемых результатов ВПР-7

### Выполнение заданий



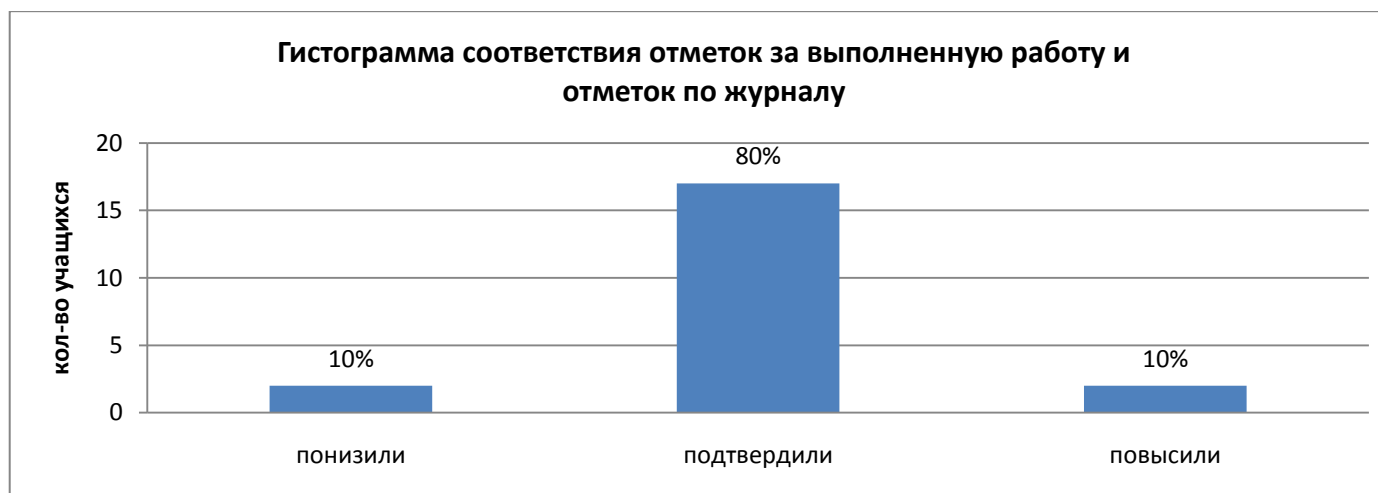
## Выполнение заданий



| Номер задания | Задание  | % по классу |
|---------------|--|-------------|
| 1 (1)         | Работа с географической картой                   | 57          |
| 1 (2)         | Проверка знаний о великих открытиях              | 14          |
| 2 (1) K1      | Работа с географической картой                   | 52          |
| 2 (1) K2      | Работа с географической картой                   | 43          |
| 2 (2)         | Работа с географической картой                   | 0           |
| 3 (1)         | Работа с топографической картой                  | 86          |
| 3 (2)         | Работа с топографической картой                  | 33          |
| 3 (3)         | Работа с топографической картой                  | 86          |
| 4 (1)         | Вычисление времени в разных частях Земли         | 86          |
| 4 (2)         | Вычисление времени в разных частях Земли         | 76          |
| 4 (3)         | Вычисление времени в разных частях Земли         | 62          |
| 5 (1)         | Сопоставление элементов описания и природных зон | 52          |
| 5 (2)         | Сопоставление элементов описания и природных зон | 90          |
| 6 (1)         | Анализ графической интерпретации погоды          | 80          |
| 6 (2) K1      | Анализ графической интерпретации погоды          | 95          |
| 6 (2) K2      | Анализ графической интерпретации погоды          | 80          |
| 7             | Анализ текста географического содержания         | 62          |
| 8 (1)         | Анализ информации о населении стран мира         | 76          |
| 8 (2)         | Соотношение стран с достопримечательностями      | 86          |

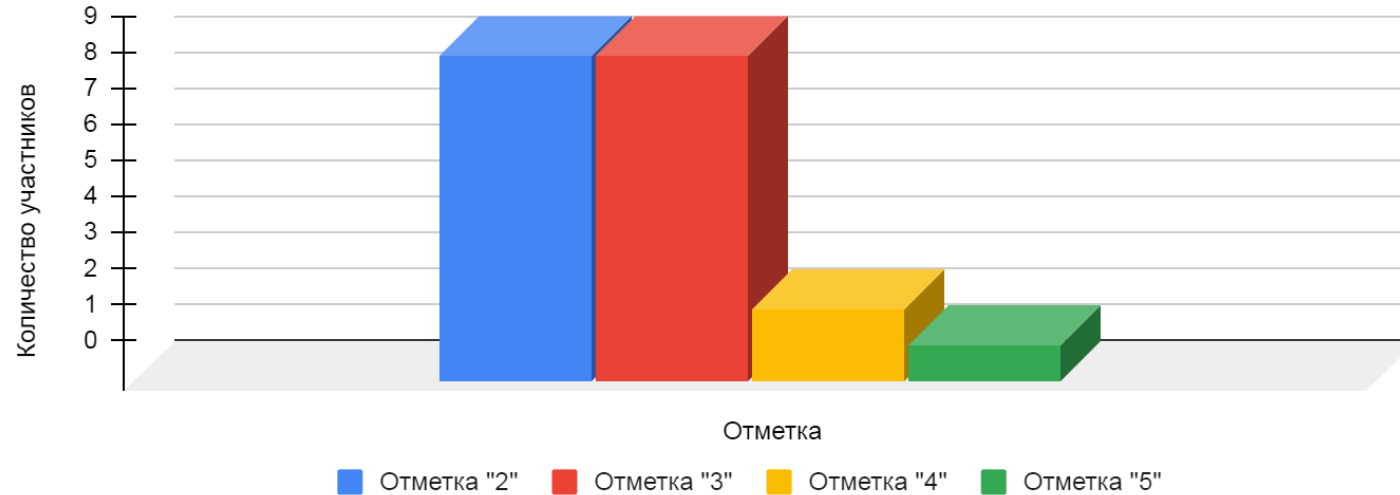
|        |  |    |
|--------|--|----|
| 9 К1   | Проверка знаний природных явлений      | 62 |
| 9 К2   | Проверка знаний природных явлений      | 14 |
| 9 К3   | Проверка знаний природных явлений      | 24 |
| 10 (1) | Проверка знаний географии родного края | 24 |
| 10 К1  | Проверка знаний географии родного края | 28 |
| 10 К2  | Проверка знаний географии родного края | 0  |

Результаты ВПР показали, что у обучающихся 7 класса представления об основных этапах географического освоения Земли, открытиях великих путешественников сформированы в недостаточной степени. Учащиеся 7 класса не владеют основами картографической грамотности и не умеют использовать географическую карту для решения разнообразных задач. Навыки использования различных источников географической информации для решения учебных задач, а так же умение осознанно использовать речевые средства для выражения своих мыслей, формулирования и аргументации своего мнения слабо развиты. Следует формировать первичные компетенции использования территориального подхода как основы географического мышления у учащихся 7 класса.



## Математика ВПР-7 (за 6 класс)

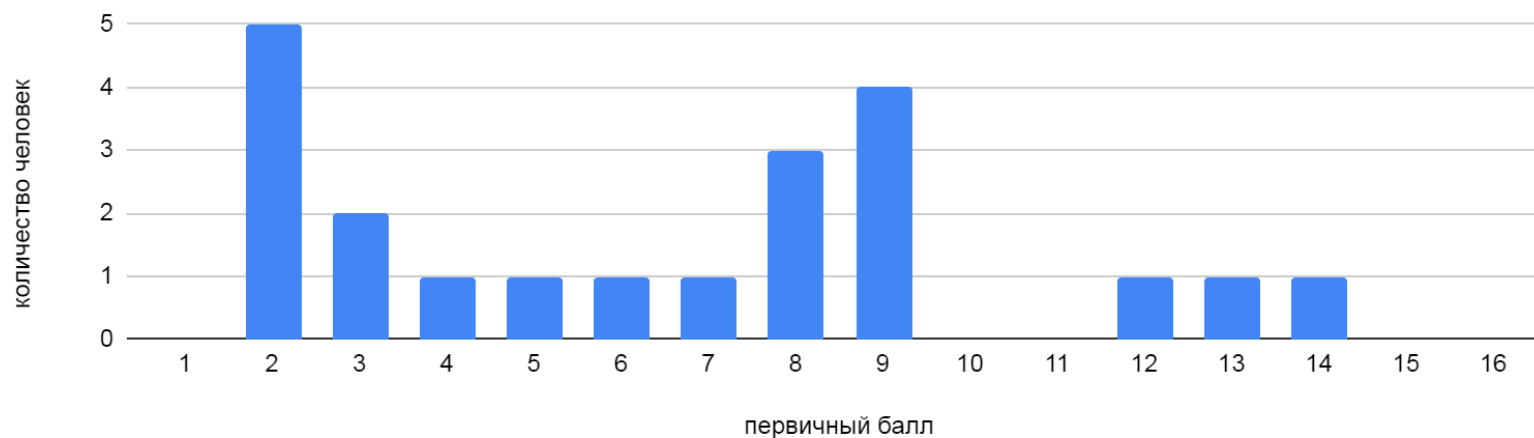
### Распределение результатов ВПР-7 математика по группам



### Основные статистические показатели ВПР 7 класс

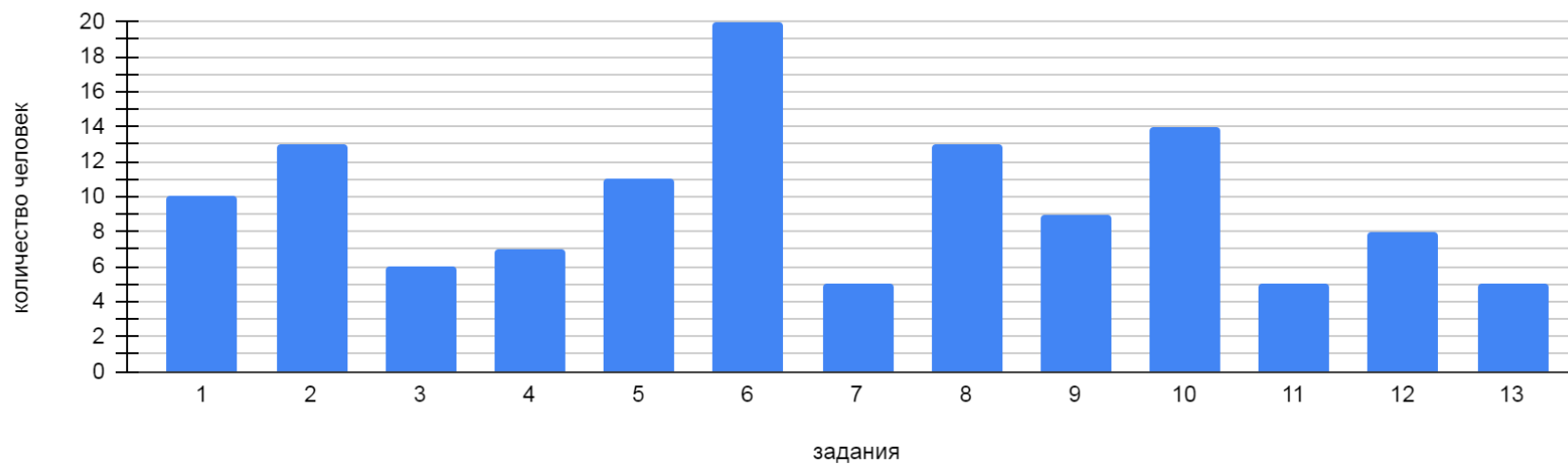
| Показатели    | Количество участников | Минимальный первичный балл | Максимальный первичный балл | Медиана первичных баллов | Среднее арифметическое первичных баллов | Мода (наибольшая из всех возможных) |
|---------------|-----------------------|----------------------------|-----------------------------|--------------------------|---|-------------------------------------|
| МАОУ СОШ № 10 | 21                    | 2                          | 14                          | 7                        | 7                                       | 2                                   |

## Гистограмма первичных баллов

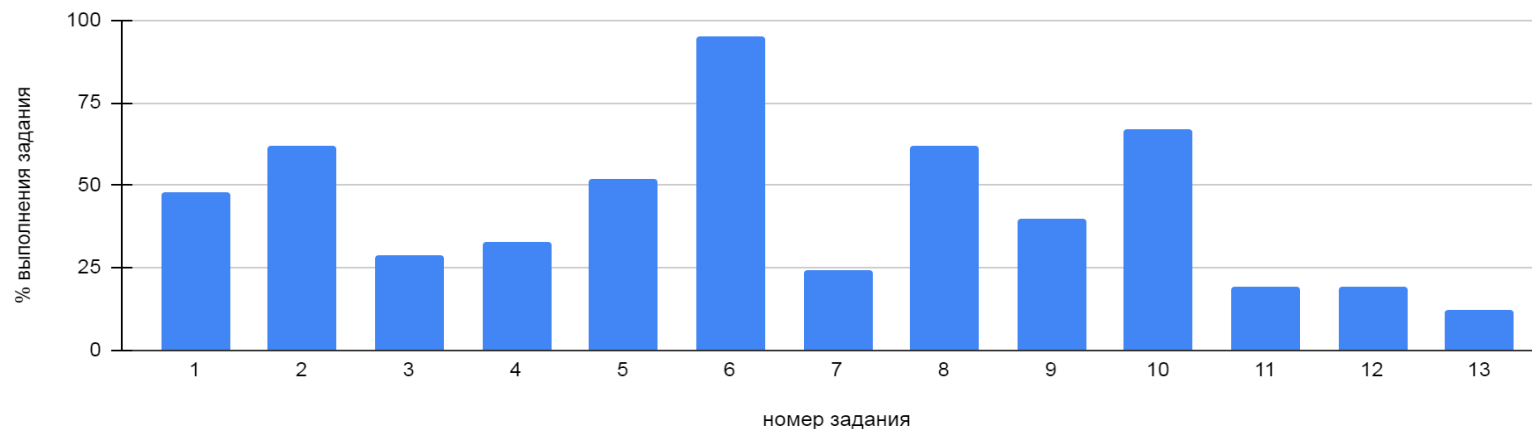


## Достижение планируемых результатов ВПР-7

### Выполнение заданий



## Выполнение заданий



| Номер задания | Задание  | % по классу |
|---------------|--|-------------|
| 1             | Развитие представлений о числе и числовых системах от натуральных до действительных чисел. Оперировать на базовом уровне понятием целое число.   | 48          |
| 2             | Развитие представлений о числе и числовых системах от натуральных до действительных чисел. Оперировать на базовом уровне понятием обыкновенная дробь, смешанное число.   | 62          |
| 3             | Развитие представлений о числе и числовых системах от натуральных до действительных чисел. Решать задачи на нахождение части числа и числа по его части.   | 29          |
| 4             | Развитие представлений о числе и числовых системах от натуральных до действительных чисел. Оперировать на базовом уровне понятием десятичная дробь.  | 33          |
| 5             | Умение пользоваться оценкой и прикидкой при практических расчетах. Оценивать размеры реальных объектов окружающего мира.   | 52          |
| 6             | Умение извлекать информацию, представленную в таблицах, на диаграммах. Читать информацию, представленную в виде таблицы, диаграммы / извлекать, интерпретировать информацию, представленную в таблицах и на диаграммах, отражающую свойства и характеристики реальных процессов и явлений. | 95          |
| 7             | Овладение символьным языком алгебры. Оперировать понятием модуль числа, геометрическая интерпретация модуля числа.   | 24          |
| 8             | Развитие представлений о числе и числовых системах от натуральных до действительных чисел. Сравнить рациональные числа / упорядочивать числа, записанные в виде обыкновенных дробей,   | 62          |

|    |   |    |
|----|---|----|
|    | десятичных дробей.  |    |
| 9  | Овладение навыками письменных вычислений. Использовать свойства чисел и правила действий с рациональными числами при выполнении вычислений / выполнять вычисления, в том числе с использованием приемов рациональных вычислений.  | 40 |
| 10 | Умение анализировать, извлекать необходимую информацию. Решать несложные логические задачи, находить пересечение, объединение, подмножество в простейших ситуациях.   | 67 |
| 11 | Умение применять изученные понятия, результаты, методы для решения задач практического характера и задач их смежных дисциплин. Решать задачи на покупки, находить процент от числа, число по проценту от него, находить процентное отношение двух чисел, находить процентное снижение или процентное повышение величины.  | 19 |
| 12 | Овладение геометрическим языком, развитие навыков изобразительных умений, навыков геометрических построений. Оперировать на базовом уровне понятиями: фигура, точка, отрезок, прямая, луч, ломанная, угол, многоугольник, треугольник и четырехугольник, прямоугольник и квадрат, окружность и круг, прямоугольный параллелепипед, куб, шар. Изображать изучаемые фигуры от руки и с помощью линейки. | 19 |
| 13 | Умение проводить логические обоснования, доказательства математических утверждений. Решать простые и сложные задачи разных типов, а также задачи повышенной трудности.  | 12 |

| Номер задания | Задание  | «2» | «3» | «4» | «5» |
|---------------|--|-----|-----|-----|-----|
| 1             | Развитие представлений о числе и числовых системах от натуральных до действительных чисел. Оперировать на базовом уровне понятием целое число.                         | 1   | 6   | 2   | 1   |
| 2             | Развитие представлений о числе и числовых системах от натуральных до действительных чисел. Оперировать на базовом уровне понятием обыкновенная дробь, смешанное число. | 2   | 8   | 2   | 1   |
| 3             | Развитие представлений о числе и числовых системах от натуральных до действительных чисел. Решать задачи на нахождение части числа и числа по его части.               | 1   | 2   | 2   | 1   |
| 4             | Развитие представлений о числе и числовых системах от натуральных до действительных чисел. Оперировать на базовом уровне понятием десятичная дробь.                    | 0   | 4   | 2   | 1   |
| 5             | Умение пользоваться оценкой и прикидкой при практических расчетах. Оценивать размеры реальных объектов окружающего мира.   | 1   | 7   | 2   | 1   |



|    |   |   |   |   |   |
|----|---|---|---|---|---|
| 6  | Умение извлекать информацию, представленную в таблицах, на диаграммах. Читать информацию, представленную в виде таблицы, диаграммы / извлекать, интерпретировать информацию, представленную в таблицах и на диаграммах, отражающую свойства и характеристики реальных процессов и явлений.  | 8 | 9 | 2 | 1 |
| 7  | Овладение символьным языком алгебры. Оперировать понятием модуль числа, геометрическая интерпретация модуля числа.  | 0 | 2 | 2 | 1 |
| 8  | Развитие представлений о числе и числовых системах от натуральных до действительных чисел. Сравнить рациональные числа / упорядочивать числа, записанные в виде обыкновенных дробей, десятичных дробей.   | 1 | 9 | 2 | 1 |
| 9  | Овладение навыками письменных вычислений. Использовать свойства чисел и правила действий с рациональными числами при выполнении вычислений / выполнять вычисления, в том числе с использованием приемов рациональных вычислений.  | 1 | 5 | 2 | 1 |
| 10 | Умение анализировать, извлекать необходимую информацию. Решать несложные логические задачи, находить пересечение, объединение, подмножество в простейших ситуациях.   | 6 | 5 | 2 | 1 |
| 11 | Умение применять изученные понятия, результаты, методы для решения задач практического характера и задач их смежных дисциплин. Решать задачи на покупки, находить процент от числа, число по проценту от него, находить процентное отношение двух чисел, находить процентное снижение или процентное повышение величины.  | 1 | 2 | 1 | 1 |
| 12 | Овладение геометрическим языком, развитие навыков изобразительных умений, навыков геометрических построений. Оперировать на базовом уровне понятиями: фигура, точка, отрезок, прямая, луч, ломанная, угол, многоугольник, треугольник и четырехугольник, прямоугольник и квадрат, окружность и круг, прямоугольный параллелепипед, куб, шар. Изображать изучаемые фигуры от руки и с помощью линейки. | 1 | 6 | 1 | 0 |
| 13 | Умение проводить логические обоснования, доказательства математических утверждений. Решать простые и сложные задачи разных типов, а также задачи повышенной трудности.  | 2 | 2 | 0 | 1 |

## Выводы:

В 7 классе наименьший процент выполнения заданий по следующим параметрам: умением применять изученные понятия, результаты, методы для решения задач практического характера и задач их смежных дисциплин, находить процент от числа, процентное отношение двух чисел, процентное снижение или процентное повышение величины. Учащиеся продемонстрировали слабое владение геометрическим языком, навык геометрических построений, умение оперировать на базовом уровне понятиями: фигура, точка, отрезок, прямая, луч, ломанная, угол, многоугольник, треугольник и четырехугольник, прямоугольник и квадрат, окружность и круг, прямоугольный параллелепипед, куб, шар, изображать изучаемые фигуры от руки и с помощью линейки, умение проводить логические обоснования, доказательства математических утверждений и решать простые и сложные задачи разных типов, а также задачи повышенной трудности.

Также следует обратить внимание на задания, связанные с развитием представлений о числе и числовых системах от натуральных до действительных чисел, умением решать задачи на нахождение части числа и числа по его части, оперировать на базовом уровне понятием десятичная дробь, овладение символьным языком алгебры, умением оперировать понятием модуль числа, геометрическая интерпретация модуля числа, овладение навыками письменных вычислений и использования свойства чисел и правила действий с рациональными числами при выполнении вычислений / выполнять вычисления, в том числе с использованием приемов рациональных вычислений. Для восполнения пробелов следует опираться на отработку базовых математических навыков, не только на учебных занятиях, но и занятий внеурочной деятельности, но и на индивидуальных консультациях по предмету, посредством выполнения индивидуальных заданий, специально разработанных для ликвидации учебных дефицитов.

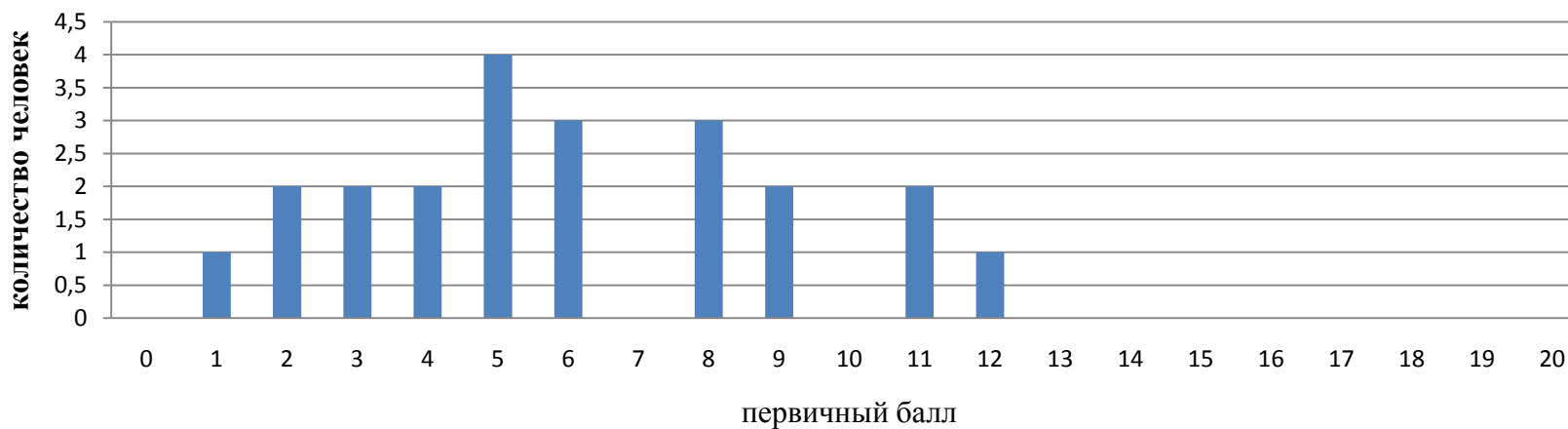
## История ВПР-7 (за 6 класс)



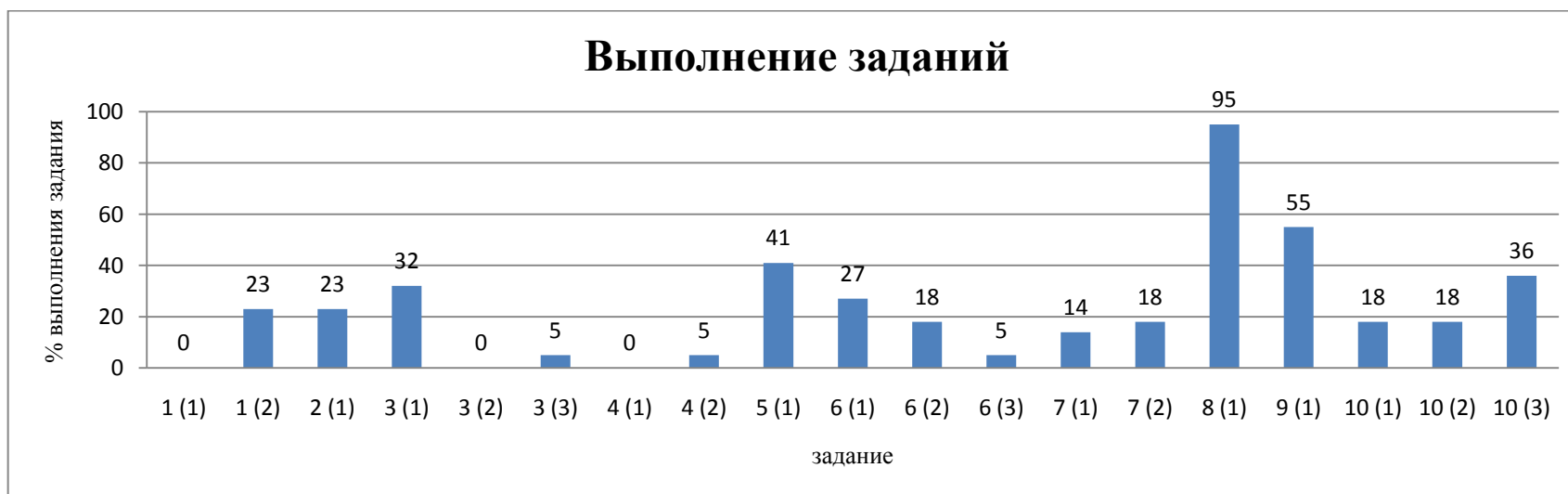
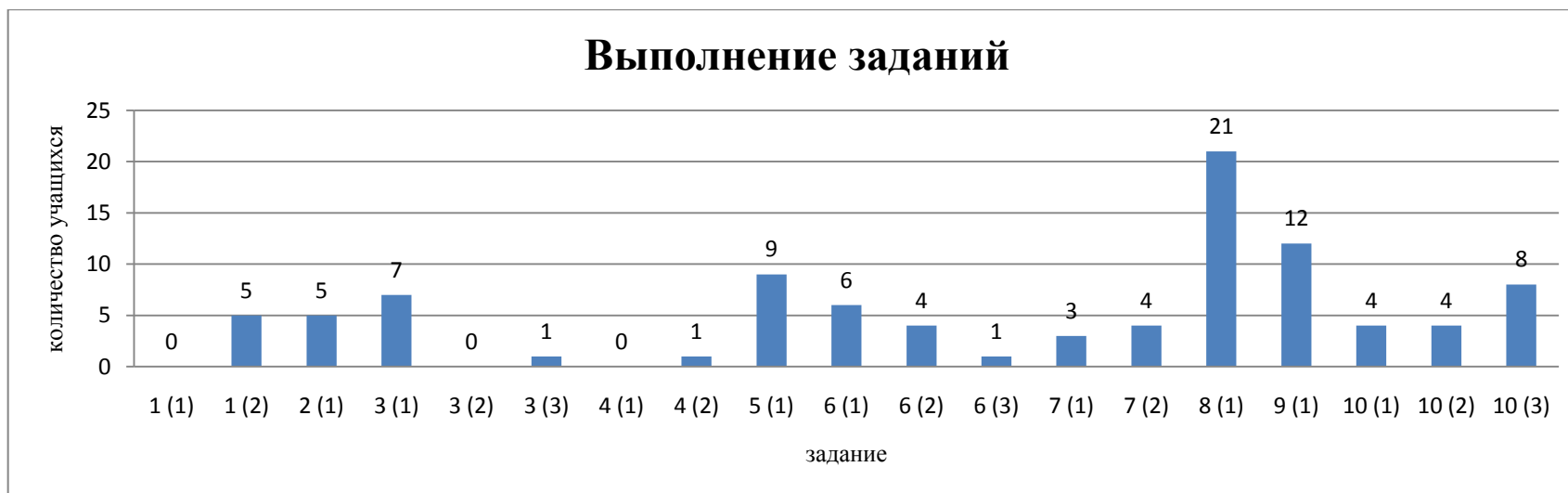
### Основные статистические показатели ВПР 7 класс

| Показатели   | Количество участников | Минимальный первичный балл | Максимальный первичный балл | Медиана первичных баллов | Среднее арифметическое первичных баллов | Мода (наибольшая из всех возможных) |
|--------------|-----------------------|----------------------------|-----------------------------|--------------------------|---|-------------------------------------|
| МАОУ СОШ №10 | 22                    | 1                          | 12                          | 5,5                      | 6,05                                    | 5                                   |

### Гистограмма первичных баллов



## Достижение планируемых результатов ВПР-7



| Номер задания | Задание   | % по классу |
|---------------|---|-------------|
| 1 (1)         | Работа с иллюстративным материалом  | 0           |
| 1 (2)         | Работа с иллюстративным материалом  | 23          |
| 2 (1)         | Работа с текстовыми историческими источниками                                   | 23          |
| 3 (1)         | Работа с исторической терминологией   | 32          |
| 3 (2)         | Работа с исторической терминологией   | 0           |
| 3 (3)         | Работа с исторической терминологией   | 5           |
| 4 (1)         | Знание исторических персоналий  | 0           |
| 4 (2)         | Работа с исторической терминологией   | 5           |
| 5 (1)         | Работа с исторической картой  | 41          |
| 6 (1)         | Знание географических объектов, связанных с историческими событиями, процессами | 27          |
| 6 (2)         | Знание географических объектов, связанных с историческими событиями, процессами | 18          |
| 6 (3)         | Знание географических объектов, связанных с историческими событиями, процессами | 5           |
| 7 (1)         | Знание причинно-следственных связей   | 14          |
| 7 (2)         | Знание причинно-следственных связей   | 18          |
| 8 (1)         | Знание фактов истории культуры России и зарубежных стран                        | 95          |
| 9 (1)         | Знание фактов истории культуры России и зарубежных стран                        | 55          |
| 10 (1)        | Знание истории родного края   | 18          |
| 10 (2)        | Знание истории родного края   | 18          |
| 10 (3)        | Знание истории родного края   | 36          |

### Выводы

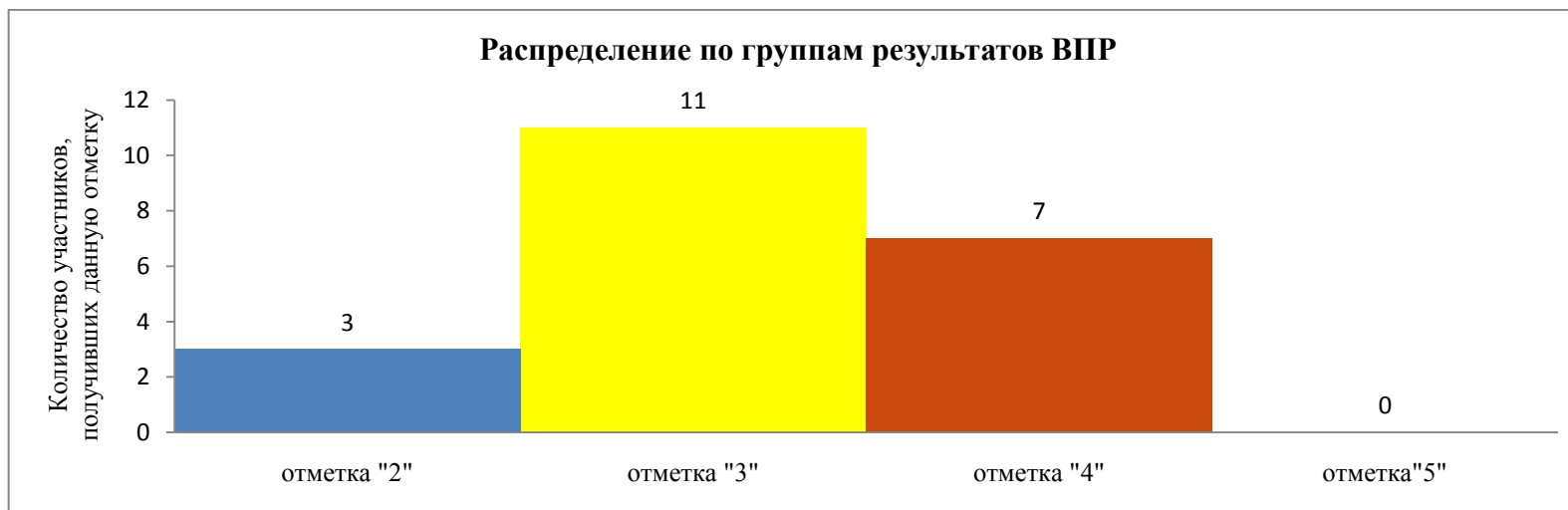
Лучше всего учащиеся справились с заданиями 8 (95%) и 9 (55%), связанными со знанием фактов истории культуры России и зарубежных стран. 41% учащихся успешно справились с заданиями, нацеленными на работу с исторической картой, хорошо знают историю родного края 36%. Хуже всего учащиеся справились с заданием №4 (знание исторических персоналий – 5%), №1 (работа с иллюстративным материалом – 23%) и №2 (работа с текстовыми историческими источниками – 23%).

### Рекомендации

1. Продолжить работу по запоминанию исторических терминов, дат, персоналий. Здесь помогут разнообразные внеурочные мероприятия: ребусы, интерактивные игры, кроссворды, викторины.

2. Чаще давать учащимся письменные задания развёрнутого характера.
3. Способствовать формированию умений выделять главное в тексте, составлять грамотный письменный ответ на вопрос.
4. Продолжить работу с иллюстративным материалом и историческими картами.
5. Чаще применять на уроке исторические источники.

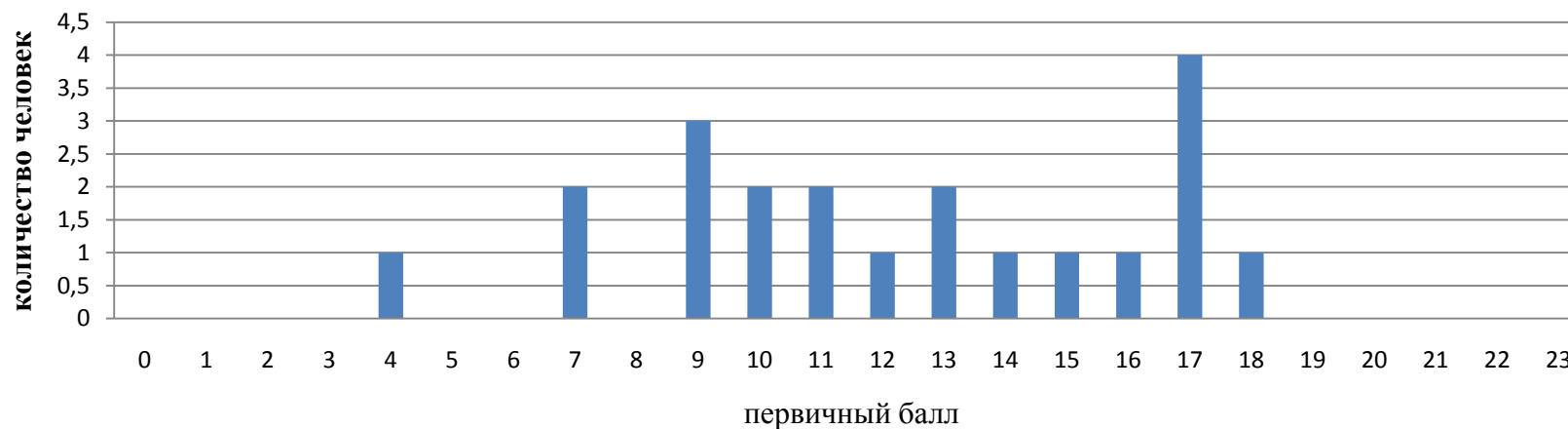
### Обществознание ВПР-7 (за 6 класс)



### Основные статистические показатели ВПР 7 класс

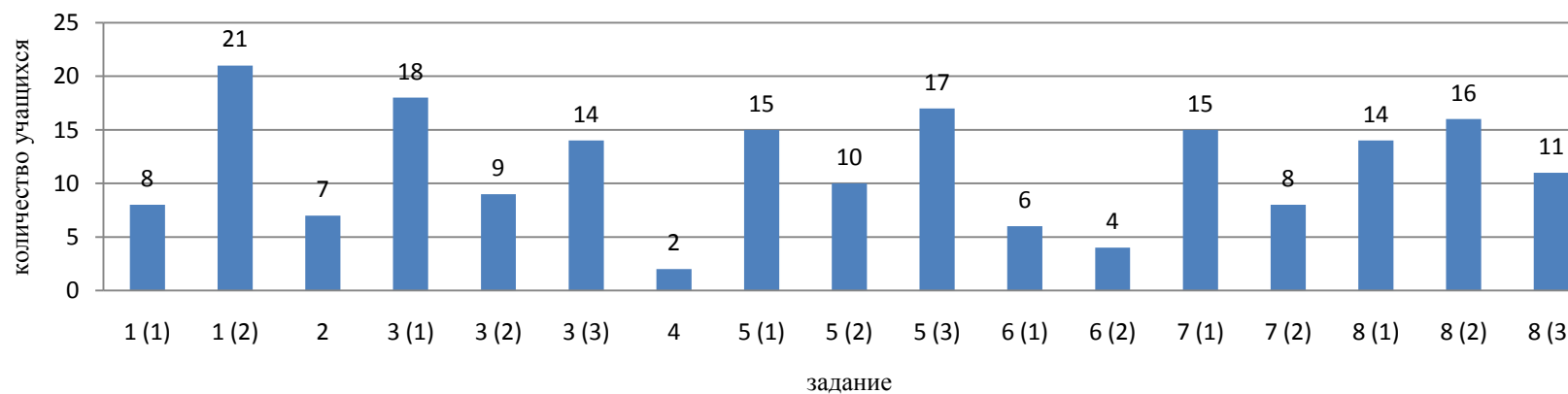
| Показатели   | Количество участников | Минимальный первичный балл | Максимальный первичный балл | Медиана первичных баллов | Среднее арифметическое первичных баллов | Мода (наибольшая из всех возможных) |
|--------------|-----------------------|----------------------------|-----------------------------|--------------------------|---|-------------------------------------|
| МАОУ СОШ №10 | 21                    | 4                          | 18                          | 12                       | 12,2                                    | 17                                  |

## Гистограмма первичных баллов

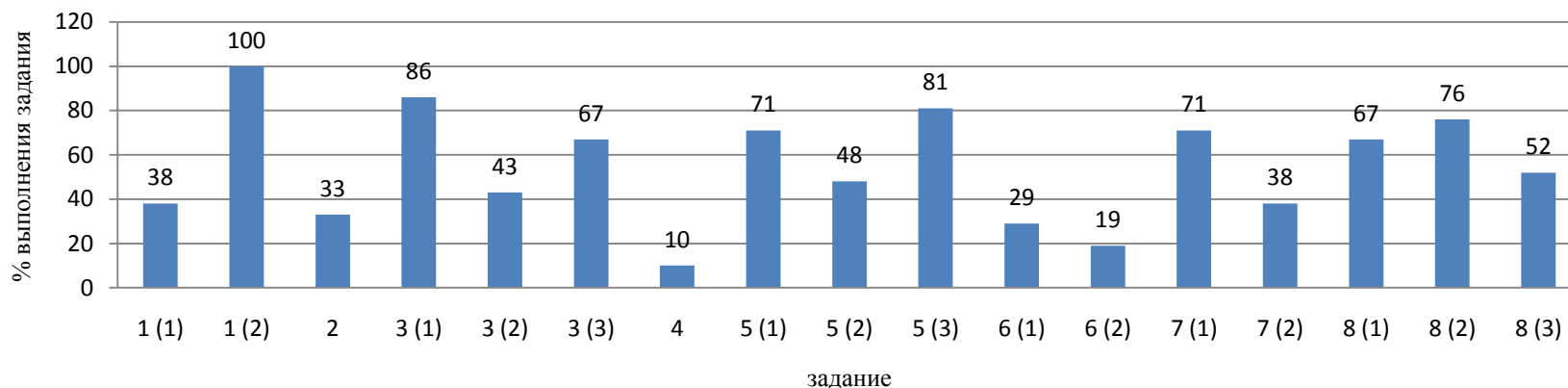


## Достижение планируемых результатов ВПР-7

### Выполнение заданий



## Выполнение заданий



| Номер задания | Задание                                     | % по классу |
|---------------|---|-------------|
| 1 (1)         | Определение вида деятельности               | 38          |
| 1 (2)         | Определение вида деятельности               | 100         |
| 2             | Выбор верных суждений                       | 33          |
| 3 (1)         | Анализ диаграммы                            | 86          |
| 3 (2)         | Анализ диаграммы                            | 43          |
| 3 (3)         | Анализ диаграммы                            | 67          |
| 4             | Тестовое задание                            | 10          |
| 5 (1)         | Раскрытие смысла высказывания               | 71          |
| 5 (2)         | Раскрытие смысла высказывания               | 48          |
| 5 (3)         | Раскрытие смысла высказывания               | 81          |
| 6 (1)         | Определение взаимовлияния двух сфер         | 29          |
| 6 (2)         | Определение взаимовлияния двух сфер         | 19          |
| 7 (1)         | Работа с социальной иллюстрацией            | 71          |
| 7 (2)         | Работа с социальной иллюстрацией            | 38          |
| 8 (1)         | Знание обществоведческих терминов и понятий | 67          |
| 8 (2)         | Знание обществоведческих терминов и понятий | 76          |
| 8 (3)         | Знание обществоведческих терминов и понятий | 52          |



Лучше всего учащиеся справились с заданиями 1 (определение вида деятельности – 100% и 38%), 3 (анализ диаграммы – 86%, 43%, 67%) и 5 (раскрытие смысла высказывания – 71%, 48%, 81%). Наибольшее затруднение вызвало задание 4 (10%), которое предполагает установление соответствия между существенными чертами и признаками изученных социальных явлений и обществоведческими терминами и понятиями. Она проверяет умение обучающихся классифицировать объекты, самостоятельно выбирать основания и критерии для классификации.

### Рекомендации

1. Чаще устанавливать соответствия между существенными чертами и признаками изученных социальных явлений и обществоведческими терминами и понятиями с помощью тестовых заданий.
2. Формировать умение учащихся классифицировать объекты и самостоятельно выбирать основания и критерии для этой классификации.
3. Проводить работу по составлению предложений с использованием обществоведческих терминов и понятий.

### Выводы о доступности качественного образования

| Маркеры  | Русский язык | Математика | География | История | Обществознание | Биология |
|--|--------------|------------|-----------|---------|----------------|----------|
| Кол-во участников                                      | 21           | 21         | 21        | 22      | 21             | 20       |
| Минимальный первичный балл                             | 7            | 2          | 4         | 1       | 4              | 7        |
| Максимальный первичный балл                            | 36           | 14         | 26        | 12      | 18             | 18       |
| Высокие результаты                                     | 0%           | 4,8%       | 0%        | 0%      | 0%             | 0%       |
| Низкие результаты                                      | 57,1%        | 42,9%      | 2%        | 50%     | 14,3%          | 20       |
| Понизили   | 18           | 15         | 2         | 18      | 12             | 14       |
| Подтвердили  | 3            | 4          | 17        | 4       | 8              | 6        |
| Повысили   | 0            | 0          | 2         | 0       | 1              | 0        |
| Медиана  | 20           | 7          | 21        | 6       | 12             | 12       |
| Среднее арифметическое первичных баллов                | 21           | 7          | 18        | 6       | 13             | 12       |
| Мода   | 27           | 2          | 24        | 5       | 17             | 12       |
| Преодоление минимального балла                         | 42,9%        | 57,1%      | 91%       | 50%     | 85,7%          | 80%      |
| Достижение максимального балла                         | 0            | 0          | 0         | 0       | 0              | 0        |
| Размах между лучшим и худшим результатом (не более 20) | 29           | 12         | 22        | 11      | 14             | 11       |
| Соотношение медианы и среднего балла                   | <            | =          | >         | =       | <              | =        |
| Вывод о качестве подготовки обучающихся по предмету    | Низкое       |            |           | Низкое  |                |          |

Сравнительные данные о доступности качественного образования свидетельствуют о недостаточно стабильном качестве образования по учебным предметам. И низком качестве по русскому языку и истории. Размах между максимальным и минимальным баллом от русскому языку (29) и по географии (22) говорит о неодинаковом уровне подготовки обучающихся по данному предмету. Идеальное соотношение моды, медианы и среднего балла характеризуется симметричностью относительно друг друга (медиана и мода должны быть равны среднему арифметическому). Такое соотношение наблюдается только по биологии и говорит о том, что все учащиеся подготовлены соответственно ожиданию по данному предмету. Распределение по первичным баллам не является гармоничным. Наблюдается левый скос в сторону низких результатов по ряду предметов. Присутствует несоответствие отметок по ВПР и отметок, полученных обучающимися за год: не смогли подтвердить годовую отметку от 57% до 85% учащихся. Оптимальное сочетание соответствия годовых отметок наблюдается только по географии (смогли подтвердить годовую отметку 81% , улучшили 5%. Наблюдается несоответствие результатов ожидаемому среднестатистическому «коридору решаемости» в той или иной степени по всем предметам.

Типичные ошибки учащихся, выявленные по результатам ВПР объясняются профессиональными дефицитами учителей. Поэтому необходимо повысить уровень профессиональной компетентности педагогов в области эффективного оценивания, на уроках активно использовать эффективные методики и технологии.

По результатам ВПР будет организована индивидуальная (консультационная) работа с учащимися по ликвидации учебных дефицитов.